

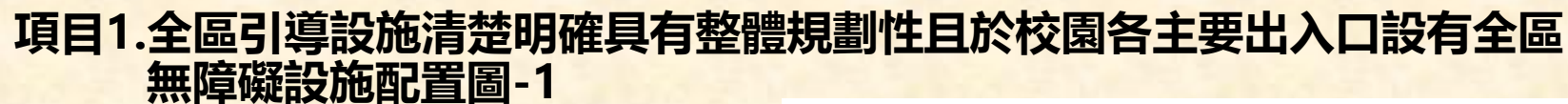
考核項目三

品質、特色創新或其它積極作為

案 例 示 範



1



Yung-shu Dormitory I + II

Legend:

- 校園平面配置圖
- ② ♿ 無障礙電梯
- ④ ♿ 無障礙廁所
- ① ♿ 無障礙坡道
- ③ ♿ 無障礙樓梯
- ⑤ ♿ 餐廳





項目1.全區引導設施清楚明確具有整體規劃性且於校園各主要出入口設有全區無障礙設施配置圖-2

建築物室內設置有清楚明確之引導設施



昇降設備旁有清楚明確之樓層無障礙引導設施



校園大門至各棟建築物之無障礙通路有清楚明確之引導設施





項目2.公共空間、茶水間、宿舍晾衣空間等之櫃台、服務台、飲水機、輪椅充電插座、輪椅維修器材、公用電話、電燈開關、插座高度、電腦、出入口寬度及門檻等符合無障礙設計規範之設置標準，並配合使用性質提供視障者點字相關設備。

**櫃台、服務台桌面高度80公分，
容膝深度45公分**



教室門淨寬90公分



無障礙提款機





項目2.公共空間、茶水間、宿舍晾衣空間等之櫃台、服務台、飲水機、輪椅充電插座、輪椅維修器材、公用電話、電燈開關、插座高度、電腦、出入口寬度及門檻等符合無障礙設計規範之設置標準，並配合使用性質提供視障者點字相關設備。

宿舍掛衣架高度降低,方便使用



宿舍內設有無線緊急求救鈴

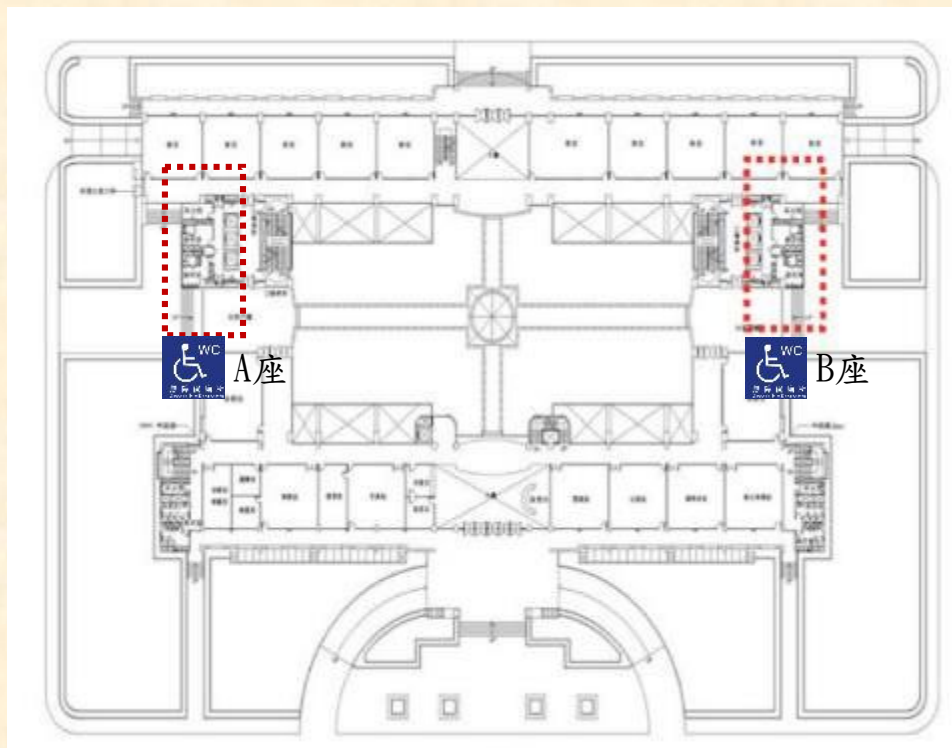


輪椅充電插座設置(室內)





項目3.增設符合規定之無障礙廁所





項目4.男廁增設符合規定之無障礙小便器

無障礙小便器前方可供輪椅迴轉



同一間廁所內，一座小便器之扶手設置符合規定，另一座小便器高度設置符合規定，可同時提供不同需求之服務者





項目4.男廁增設符合規定之無障礙小便器

男廁增設符合規定之無障礙小便器

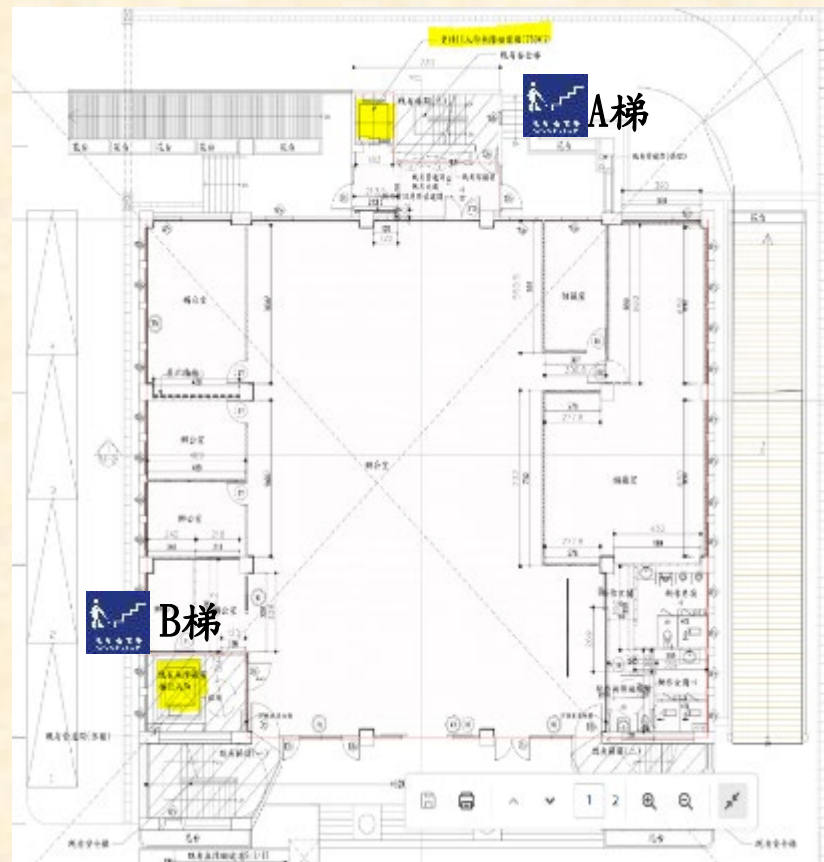


一般男廁設有無障礙小便器，小便器前有輪椅可以迴轉之空間，洗手台有容膝空間可供輪椅使用者方便使用。



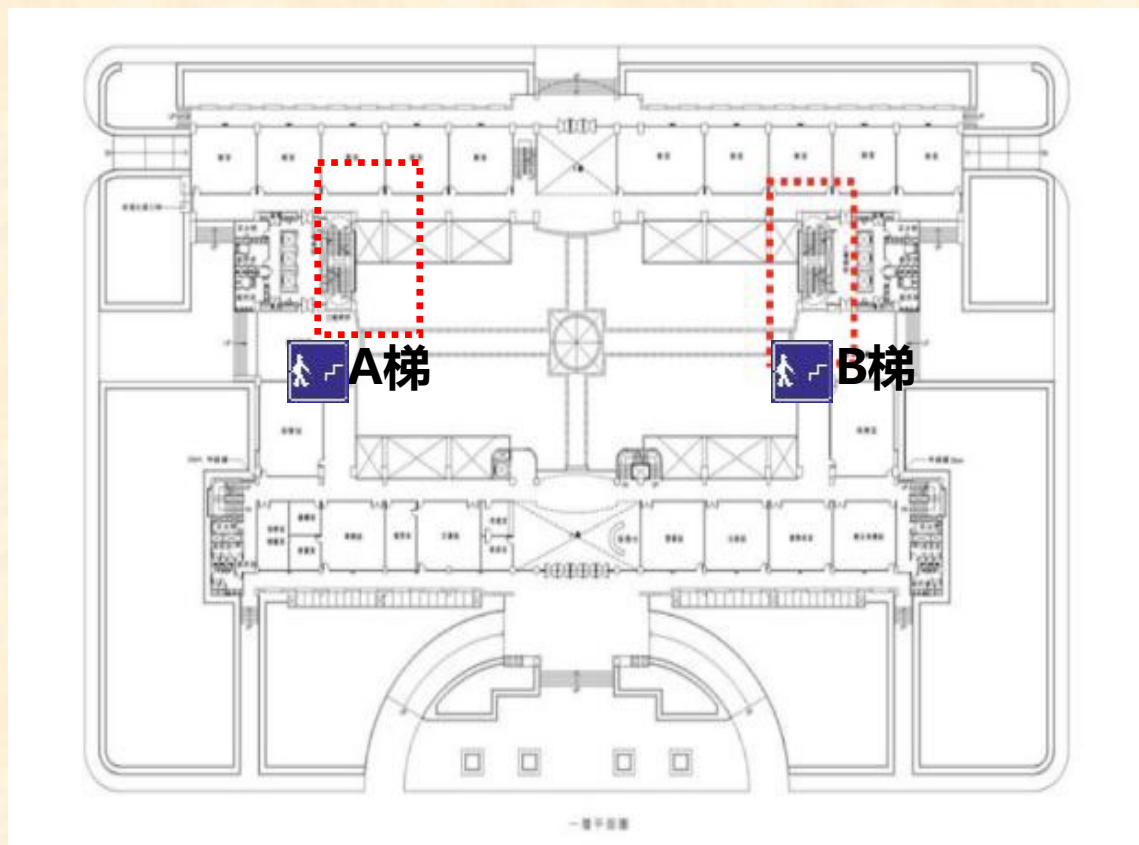


項目5.增設符合規定之無障礙昇降設備



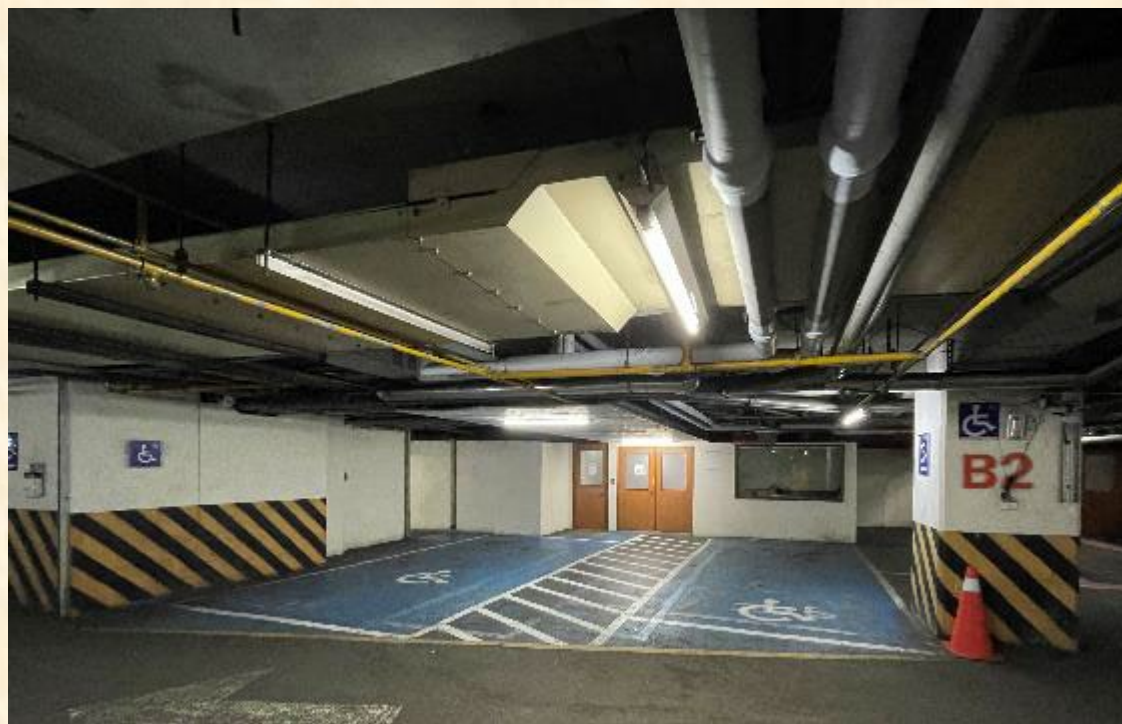
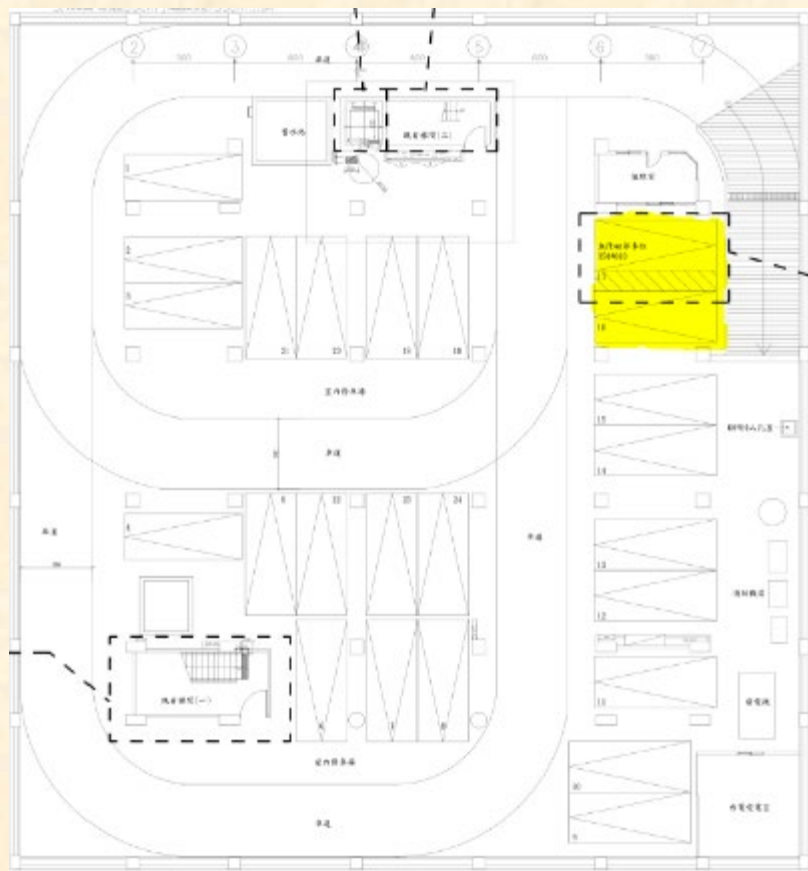


項目6.建築物增設符合規定之無障礙樓梯





項目7.增設符合規定之無障礙停車位



法定停車數量檢討	計算停車位樓地板面積 = $(4063.42 - 39.79 - 1612.28 - 131.1) = 2280.25 \text{ m}^2$	
	計算停車位 = $(2280.25 - 300) / 150 \times 2 = 26.4$ 法定停車位取27輛	法定停車位27輛
	停車面積 = 少於室內25輛 = $2.5 \times 6.0 \times 20 + 2.25 \times 5.75 \times 5 = 364.69 \text{ m}^2$ 超過4輛 = $2.5 \times 6.0 \times 4 = 60 \text{ m}^2$ (合計 $364.69 + 60 = 424.69 \text{ m}^2$)	424.69 m ²





項目8.增設無障礙機車停車位並設有明確之引導標示

室內增設無障礙機車停車位並設有明確之引導標示

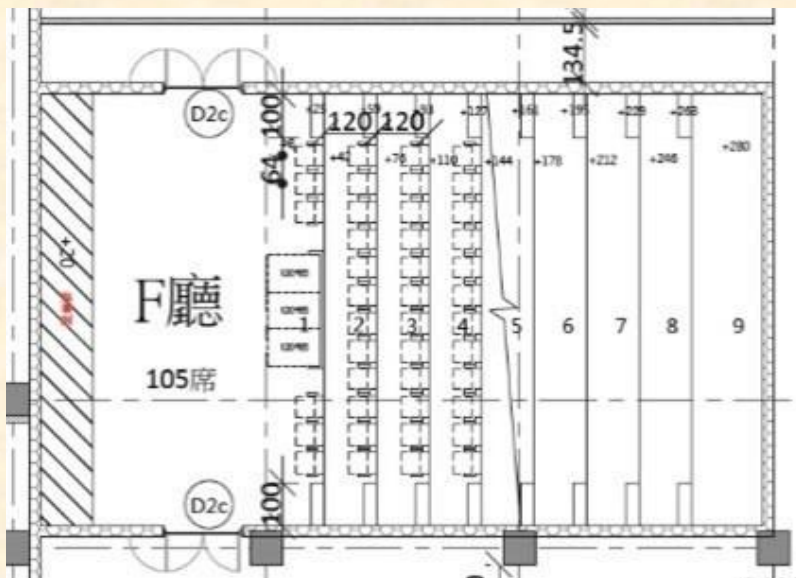


室外增設無障礙機車停車位並設有明確之引導標示





項目9.固定座椅場所增設符合規定之輪椅觀眾席位



固定座椅禮堂,總座位數105席, 應設3席無障礙座位, 實設4位





項目10.無障礙廁所增設照護床或人工肛門污物盆

無障礙廁所增設照護床





項目11.一般廁所設有輔助行動不便者使用之T字型扶手、掛衣勾（置物架）及緊急求助鈴

一般廁所設有輔助行動不便者使用之L型扶手、掛衣勾及緊急求助鈴



一般廁所內設有緊急求助鈴



一般廁所設有輔助行動不便者使用之T型扶手、緊急求助鈴及淨下器





項目12.無障礙廁所盥洗室內之衛生紙置放處、衣物置物架（掛勾）、馬桶坐墊消毒殺菌設施、洗手乳及蓮蓬頭固定架等高度，符合規範設置標準

無障礙廁所盥洗室內之門把加長方便行動不便者使用



無障礙廁所盥洗室內之衛生紙置放處高度，符合規範設置標準



無障礙廁所盥洗室內之增設小洗手台方便行動不便者使用





項目13.無障礙浴室內之衣物置物架（掛勾）、沐浴用品、洗手乳、吹風機及蓮蓬頭固定架等高度，符合規範之設置標準

無障礙浴室內之衣物置物架高度，符合規範之設置標準



無障礙浴室內之吹風機高度，符合規範之設置標準



無障礙浴室內沐浴用品高度，符合規範之設置標準





項目14.無障礙宿舍或廁所盥洗室/一般廁所盥洗室內馬桶旁設置有淨下器者

一般廁所盥洗室內馬桶旁設置有淨下器者





項目15.停車場以標線或其他方式將車道與無障礙通路分開設置

停車場以標線方式將行人及車道分開設置(人車分道概念)

